

Пожарная ситуация в России по спутниковым данным

(обзор ситуации за 20.10.2012)

Всего за сутки 20.10.2012 на территории Российской Федерации (на всех видах территорий, включая сельскохозяйственные земли) по данным спутников Terra и Aqua наблюдалось **94 природных пожара** с активным горением, на которых было зарегистрировано **158 горячих точек**.

В том числе было зарегистрировано **35 активных пожаров, затрагивающих территории, покрытые лесом (59 горячих точек)**.

Максимальное число пожаров наблюдалось в Хабаровском крае (22). На них было зарегистрировано 47 горячих точек.

По предварительной оценке огнем могло быть затронуто 960 га территории, покрытой лесом.

Для сравнения: 20.10.2011 года на территории России всего наблюдалось **69 природных пожаров**, на которых было зарегистрировано 259 горячих точек. Из них пожаров, затронувших территорию, покрытую лесом, было 41, на которых было детектировано 170 горячих точек.

Максимальное число активных пожаров наблюдалось в Сибирском федеральном округе (42), все они были зарегистрированы на территории Забайкальского края (42). На них было зарегистрировано 193 горячие точки.

Огнем было затронуто около 4,4 тыс га территории, покрытой лесом.

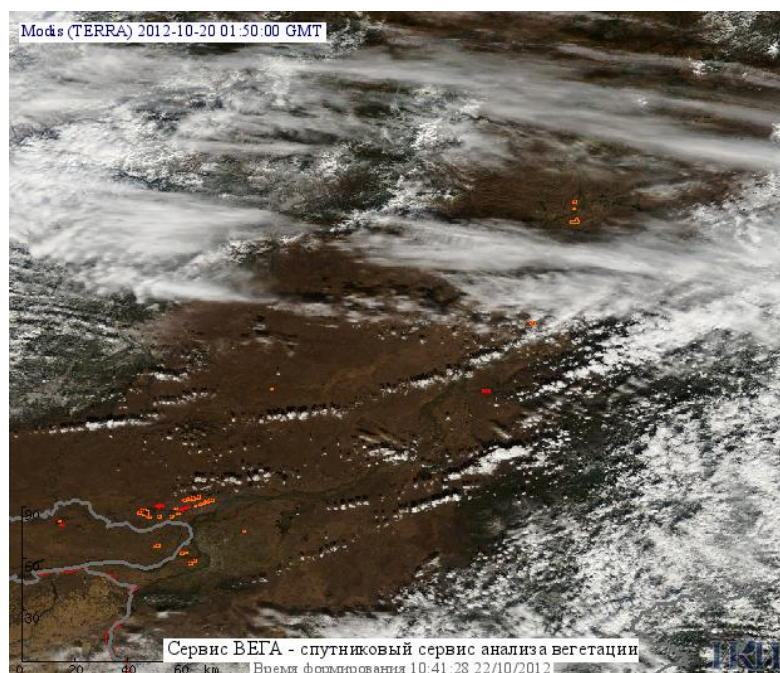


Рис. 1 Пожары в Хабаровском крае

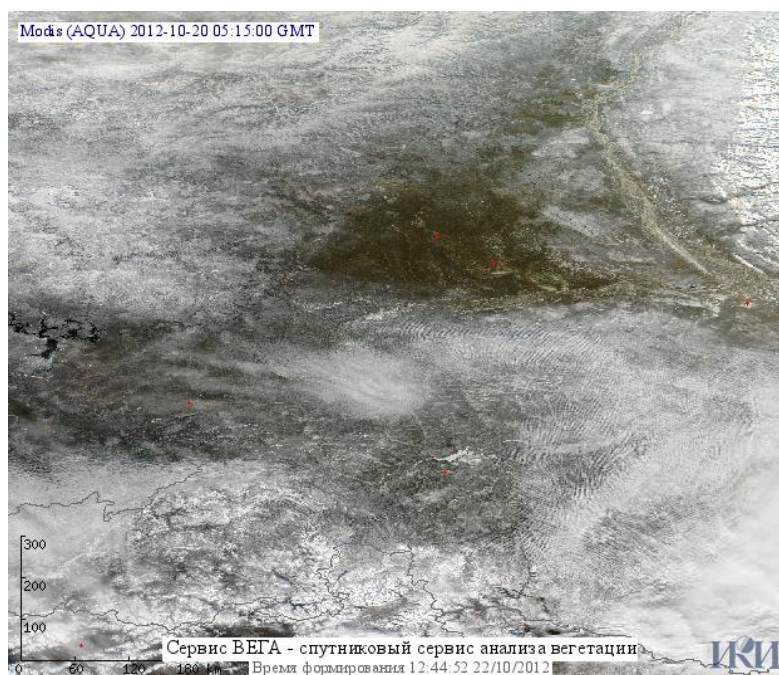


Рис. 2 Пожары в Республике Саха (Якутия)

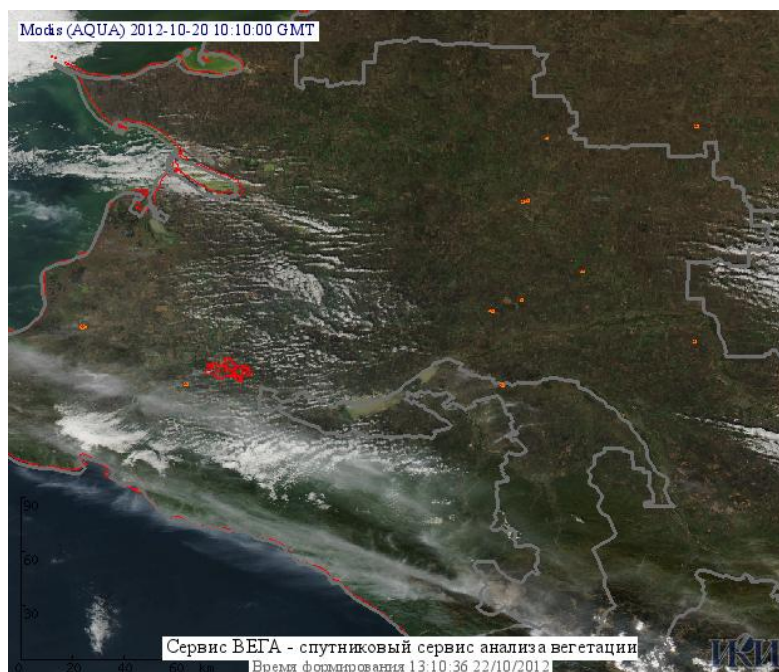


Рис. 3 Пожары в Краснодарском крае

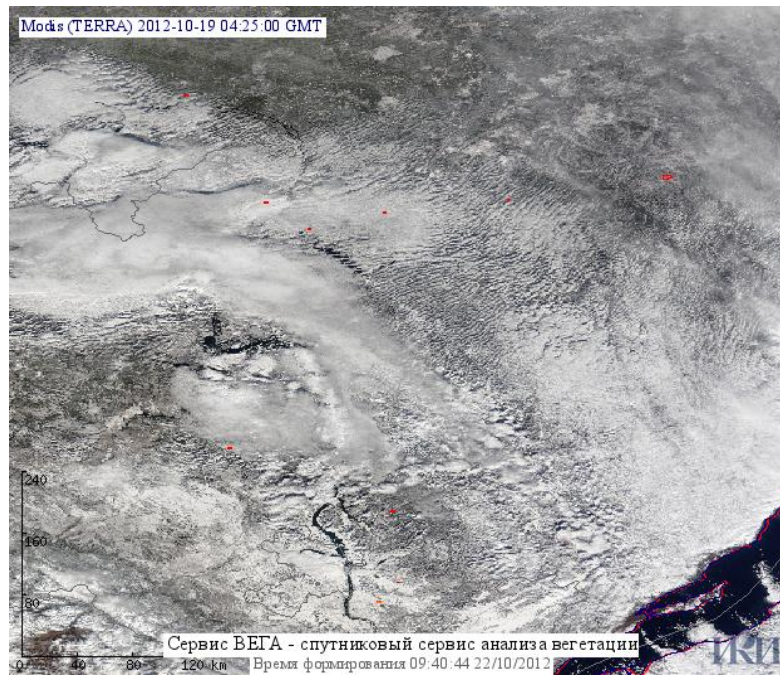


Рис. 4 Пожары в Иркутской области

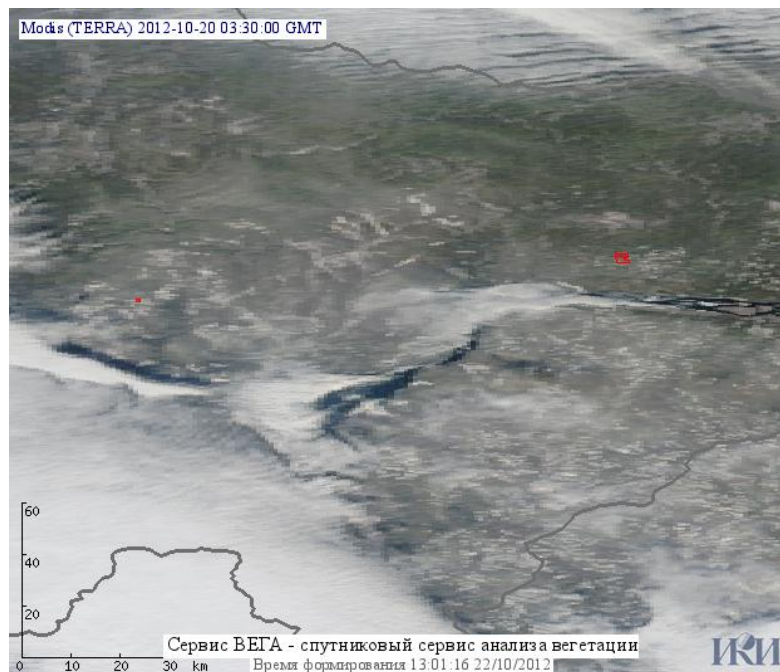


Рис. 5 Пожары в Красноярском крае

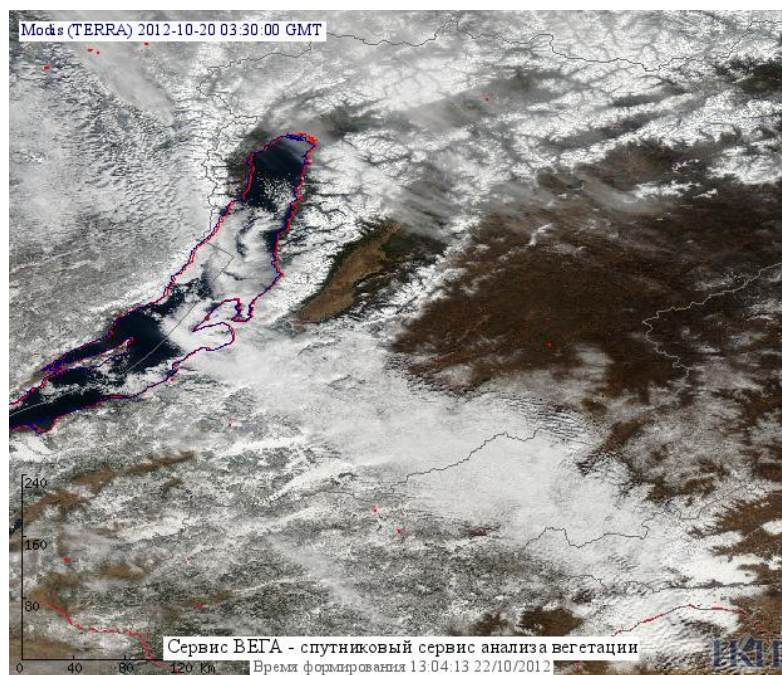


Рис. 6 Пожары в Республике Бурятия и Забайкальском крае



Рис. 7 Пожар в Чеченской Республике



Рис. 8 Пожар в Воронежской области

(Информация подготовлена на основе данных центров приема НИЦ "Планета" (<http://planet.iitp.ru/index1.html>), спутникового сервиса ВЕГА (<http://vega.smlslab.ru/>) и открытых зарубежных источников)