

Пожарная ситуация в России по спутниковым данным

(обзор ситуации за 18.04.2020)

Всего за сутки 18.04.2020 на территории Российской Федерации (на всех видах территорий, включая сельскохозяйственные земли) по данным спутников Terra и Aqua наблюдалось **1672 природных пожара** с активным горением, на которых было зарегистрировано **30190 горячих точек**.

В том числе было зарегистрировано **790 активных пожаров, затрагивающих территории, покрытые лесом (21798 горячих точек)**.

Максимальное число пожаров наблюдалось в Новосибирской области (392). На них было зарегистрировано 10879 горячих точек.

По предварительной оценке огнем могло быть затронуто около 49,8 тыс га территории, покрытой лесом.

Для сравнения: 18.04.2019 года на территории России всего наблюдалось **1769 природных пожаров**, на которых были зарегистрированы 9282 горячие точки. Из них пожаров, затронувших территорию, покрытую лесом, было 645, на которых было детектировано 5159 горячих точек.

Максимальное число активных пожаров наблюдалось в Приволжском федеральном округе (664), в том числе, на территории Саратовской области (114). На них было зарегистрировано 2963 (Приволжский федеральный округ) и 324 (Саратовская область) горячих точек.

Огнем было затронуто около 23,1 тыс га территории, покрытой лесом.

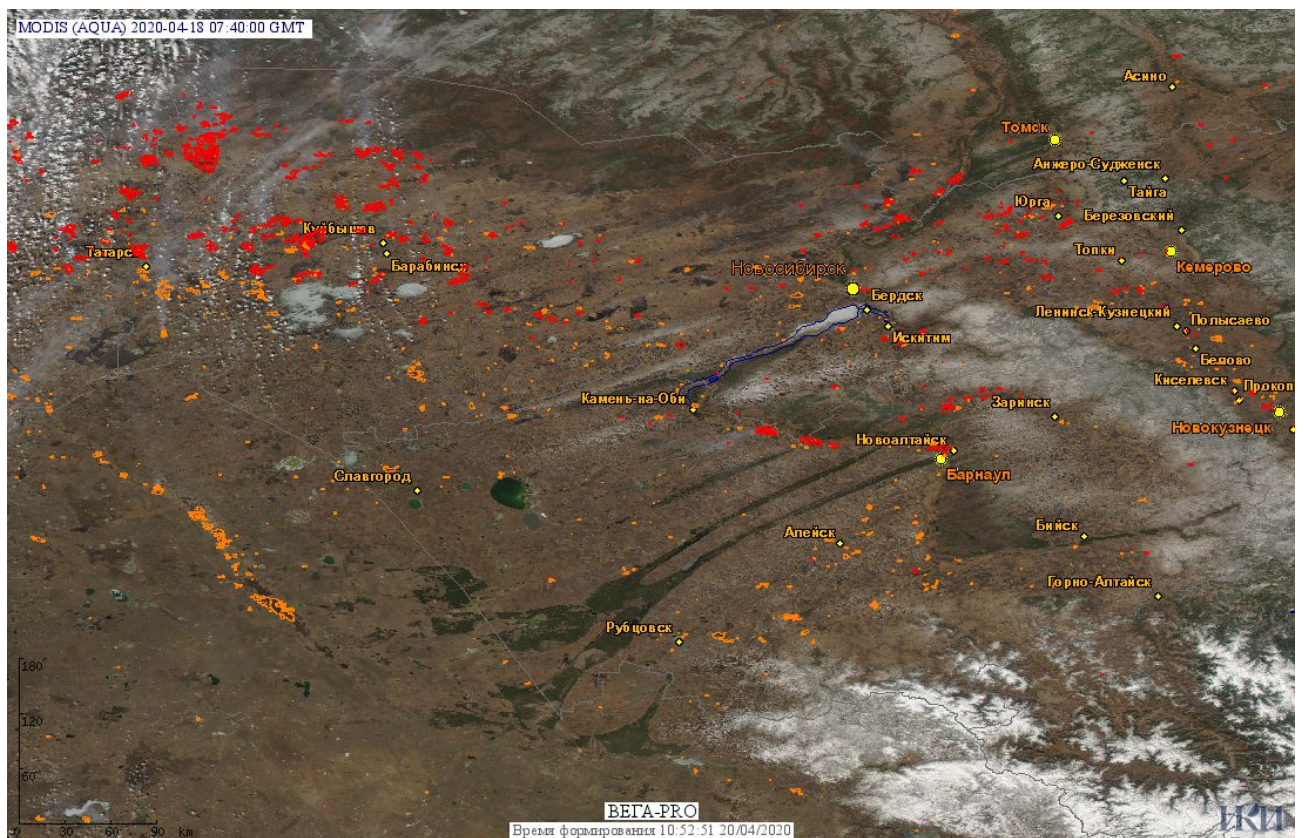


Рис.1 Пожары и сельскохозяйственные палы в Новосибирской области и Алтайском крае

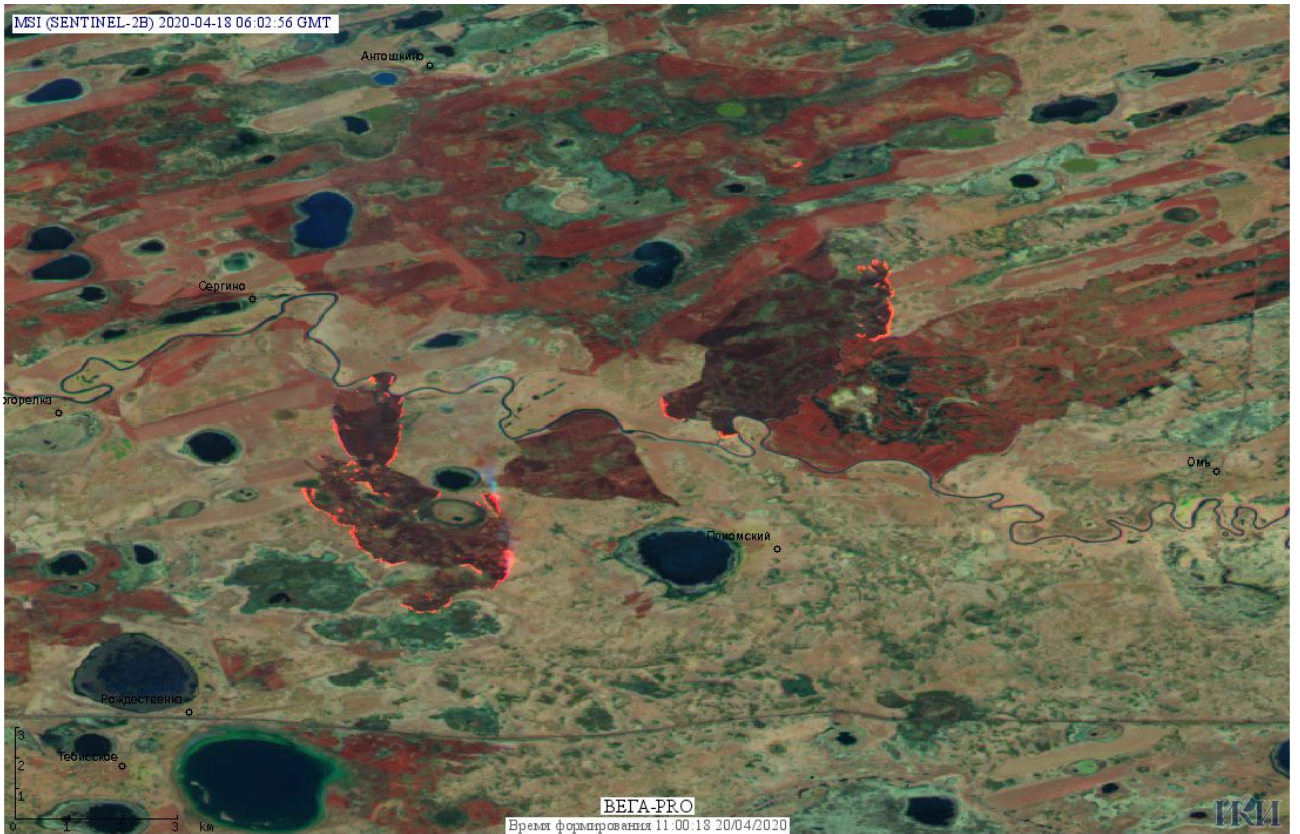


Рис.2 Пожары в Чановском и Куйбышевском районах. Новосибирской области. Данные SENTINEL-2B

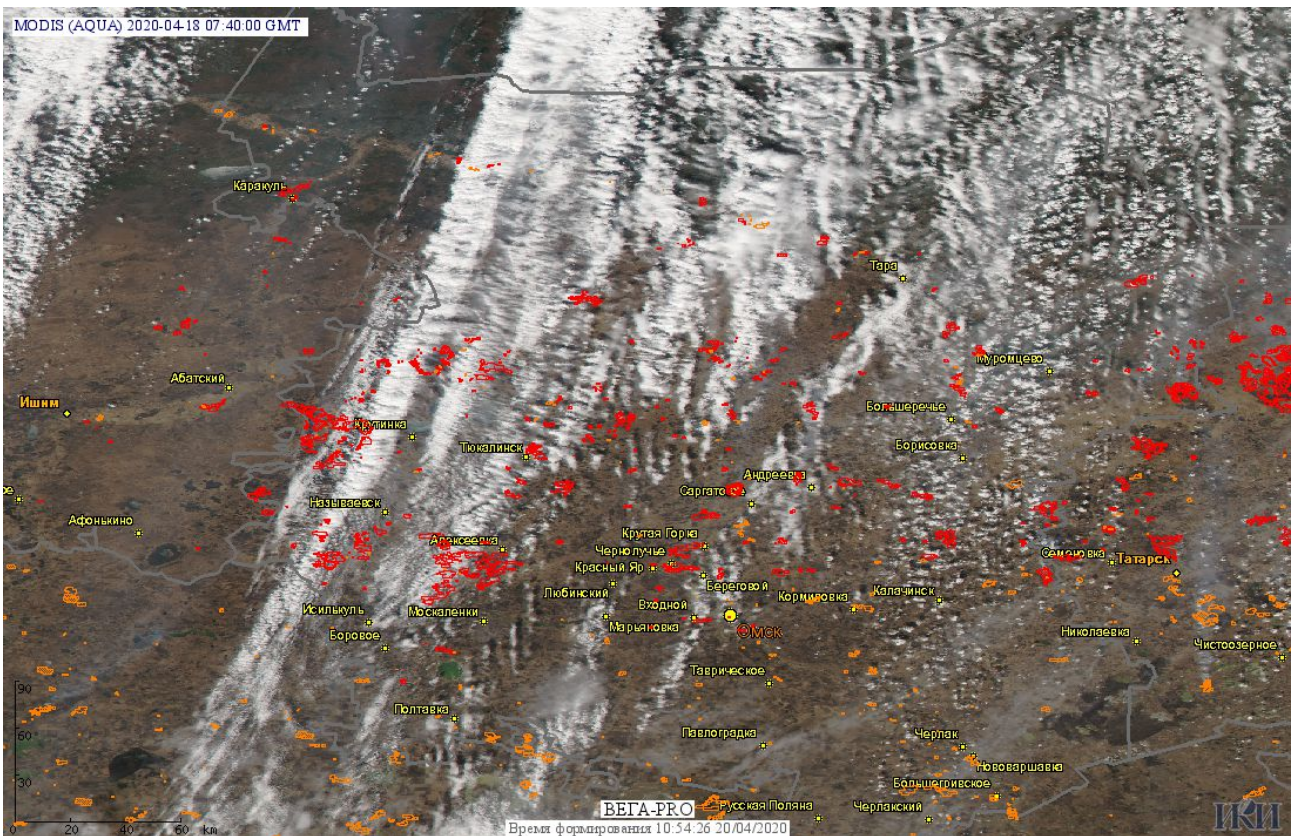


Рис.3 Пожары и сельскохозяйственные палы в Омской области

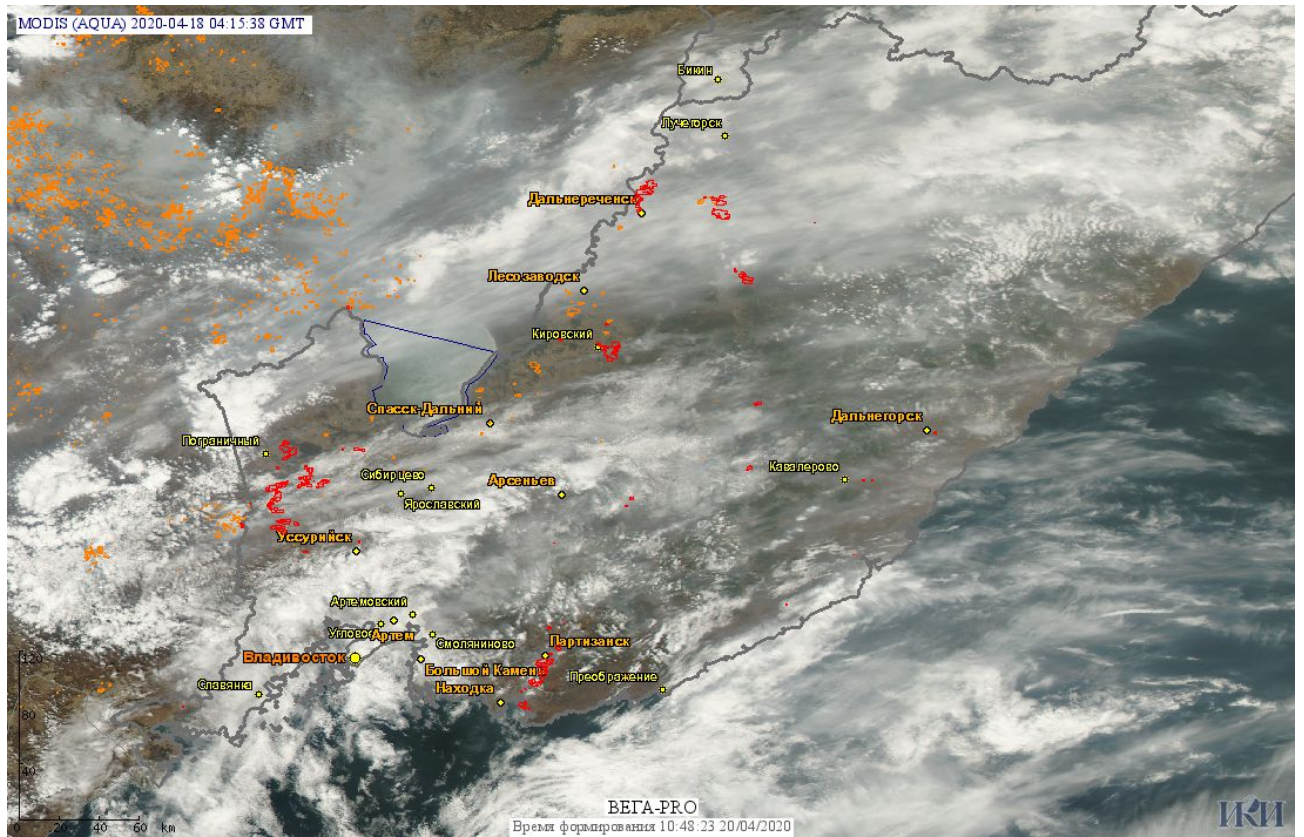


Рис.4 Пожары и сельскохозяйственные палы в Приморском крае

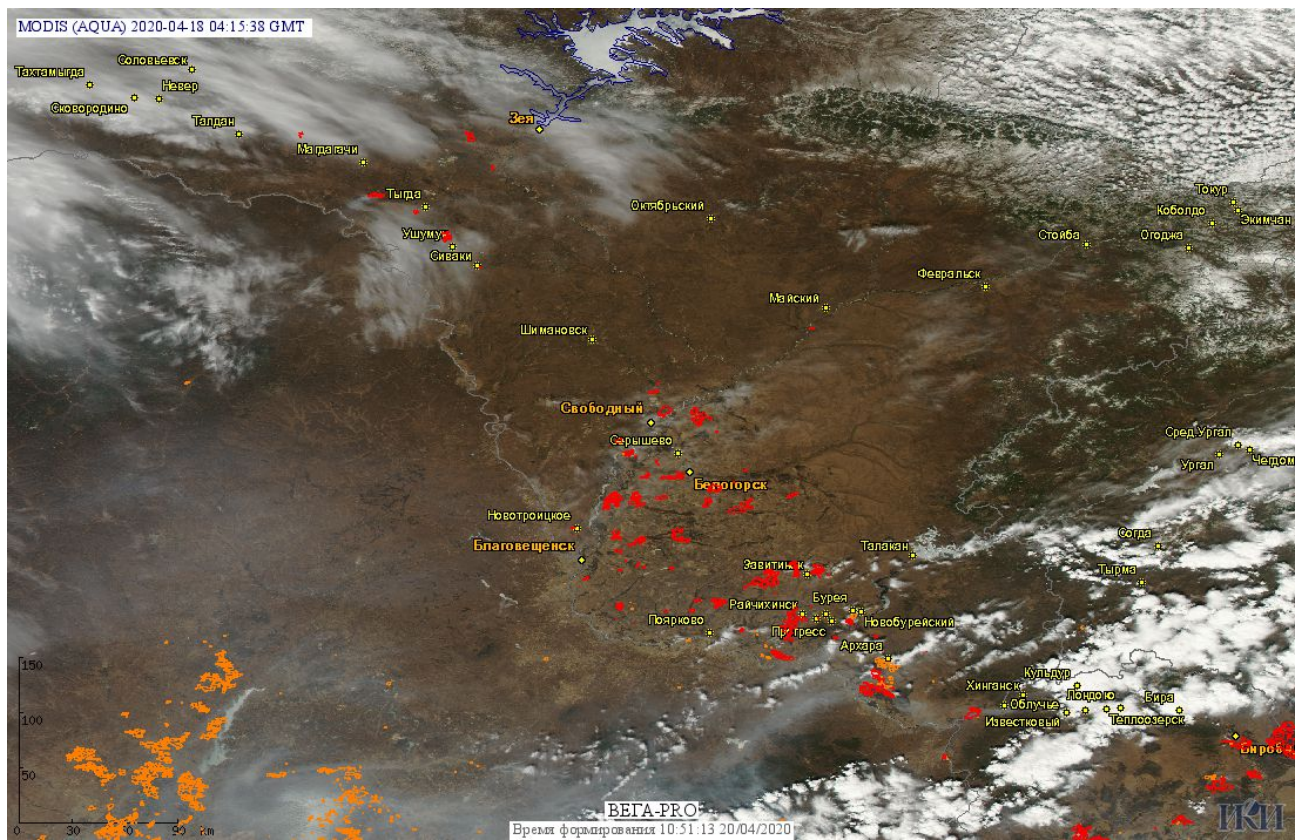


Рис. 5 Пожары и сельскохозяйственные палы в Амурской области



Рис. 6 Пожар в Ивановском районе Амурской области. Данные SENTINEL-2B.

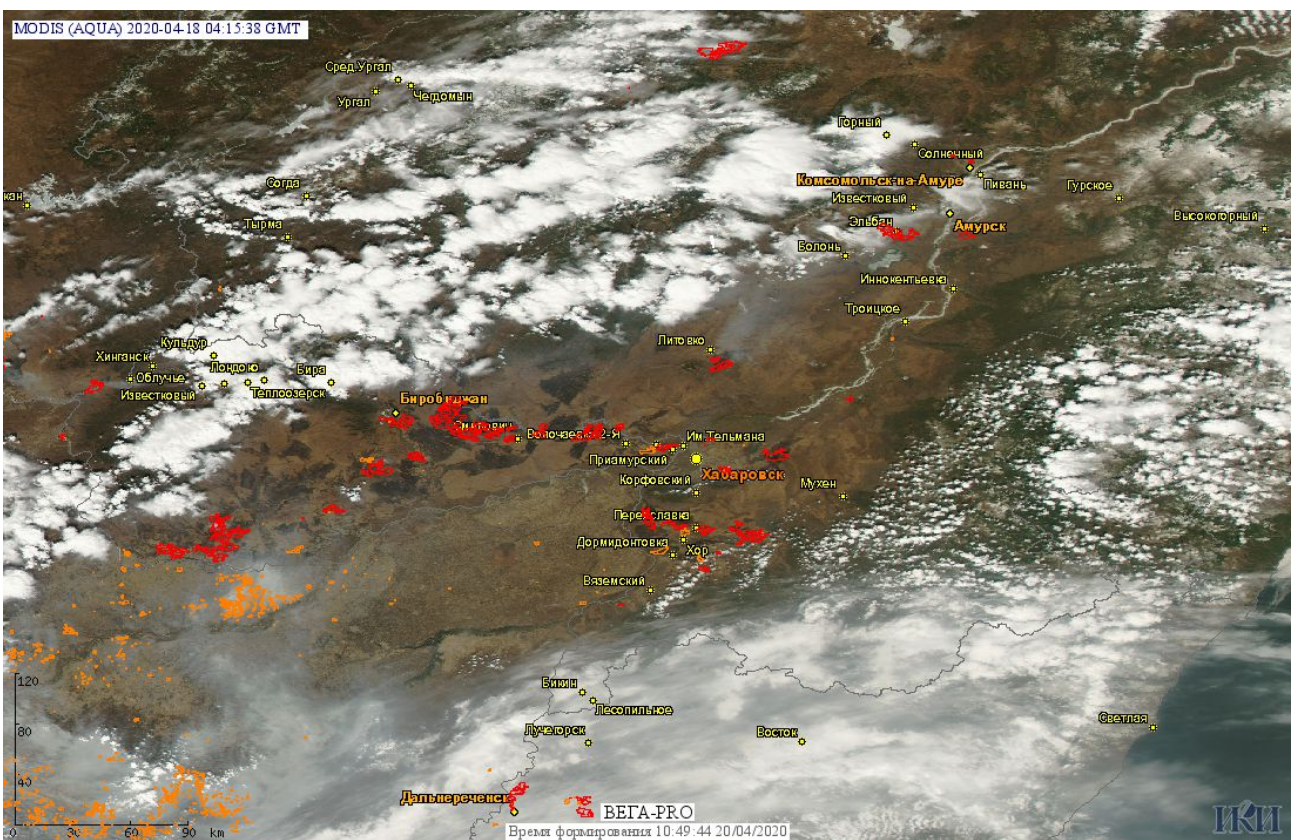


Рис. 7 Пожары и сельскохозяйственные палы в Еврейской автономной области и Хабаровском Крае

(Информация подготовлена на основе данных центров приема НИЦ "Планета" (<http://planet.iitp.ru/index1.html>), спутникового сервиса ВЕГА (<http://pro-vega.ru>) и открытых зарубежных источников)